



INFORME DESEMPEÑO AMBIENTAL



AÑO 2018





Índice

1. Presentación de AMETS.....	Página 3
2. Misión, visión y valores.....	Página 4
3. Política de gestión integrada.....	Página 5
4. Organigrama	Página 6
5. Desempeño ambiental	Página 6
5.1 Evaluación del cumplimiento de requisitos legales.....	Página 6
5.2 Objetivos y metas.....	Página 6
5.3 Aspectos ambientales	Página 8
5.3.1 Consumos	Página 9
5.3.2 Residuos.....	Página 10
5.3.3 Emisiones	Página 11
5.3.4 Condiciones ambientales.....	Página 12
5.4 Accidentes y situaciones de emergencia.....	Página 12
5.5 Repercusiones de nuevos productos/ materias primas	Página 12





1. Presentación de AMETS

AMETS es una empresa dedicada al mecanizado de herramientas en general y utillaje de precisión. Fundada en 1979 y situada en la localidad alavesa de Llodio, nuestro crecimiento en recursos técnicos y humanos ha sido constante. Poseemos una larga trayectoria en el mecanizado de piezas de todo tipo, destinadas a diversos sectores de la industria como la aeronáutica, sistemas de envasado, metalurgia, etc.

Disponemos de las máquinas más modernas para ofrecer un servicio en calidad y plazo, caracterizándonos por una política constante de inversión en nuevos equipamientos de fabricación y control de piezas. Con un equipo de profesionales altamente cualificados, AMETS se ha convertido en una empresa dinámica, flexible, capaz de satisfacer las más exigentes demandas en cuanto a agilidad del servicio y calidad de las soluciones.

En AMETS nos dedicamos a diversos tipos de mecanizado, en materiales diversos, para diferentes sectores de la industria:

- Mecanizado por Control Numérico: 3, 4 y 5 ejes CNC.
- Mecanizado convencional
- Mecanizados especiales sobre plano o sistema informático CAD-CAM
- Maquinaria especial bajo plano.
- Subconjuntos completos
- Prototipos, piecerío de diversa índole, etc.

AMETS cuenta con una superficie dedicada a la producción de casi 1700 m², en la que se reparten las siguientes dependencias:

- Planta de producción. La planta de producción dispone de 1.400 m² y cuenta con la instalación de cuatro grúas de 5 Tn.
- Sala de metrología. Disponemos de un laboratorio de metrología climatizado, equipado con los más avanzados medios de medición.
- Oficina técnica. Además, disponemos de oficina técnica con los programas más actuales de diseño y programación CAD-CAM. La zona destinada a oficinas de administración ocupa 200 m².





2. Misión, visión y valores

MISIÓN

Elaborar productos que cumplan con los estándares de calidad de nuestras empresas cliente, utilizando para ello la mejor materia prima, tecnología y recursos humanos.

VISIÓN

Queremos que se nos reconozca por ser una empresa con una sólida estructura organizacional que proporcione bienestar sostenible a nuestros empleados, clientes y proveedores.

VALORES

- El liderazgo con el ejemplo
Porque no existe otra forma de liderar un equipo humano
- La orientación al cliente
Porque centramos nuestro esfuerzo en la satisfacción del cliente, aportando soluciones competitivas y de calidad
- La formación continua y la profesionalidad
Porque nos comprometemos con el desarrollo de las personas y su mejora continua.
- La prevención, seguridad y el desarrollo sostenible
Como expresión de nuestra voluntad de mantener y potenciar, ahora y en futuro, la salud y el bienestar de todos.
- El trabajo en equipo
Porque fomentamos la participación de todos para lograr un objetivo común.
- La comunicación abierta y honesta, y el respeto a la persona
Porque trabajamos con profesionalidad, lealtad y respeto a los compañeros.
- La mejora continua
Mejorar de forma continua nuestros procesos de negocio y nuestro rendimiento operativo para mejorar así las expectativas de nuestros clientes.
- El compromiso
Todos los que formamos el equipo de Amets tenemos el compromiso de hacer las cosas bien a la primera siempre.





3. Política de Gestión integrada

AMETS, es una empresa dedicada al mecanizado de herramientas en general y utillaje de precisión. A ello aportamos nuestros conocimientos y todo nuestro esfuerzo.

AMETS, enfoca el Sistema Integrado de Gestión de Calidad, Medio Ambiente y Seguridad y Salud Laboral como una manera de organizar su vida empresarial, fundamentándolo en unos pilares básicos como son la Calidad de su Servicio y de sus Procesos, el respeto y la protección del Medio Ambiente y la prevención de daños y deterioro de la salud, todo ello como fruto de la Mejora Continua y la incesante búsqueda de la Cooperación y Satisfacción de Clientes y Proveedores.

Por ello la Dirección, declara el Sistema de Gestión Integrado, acorde a los requerimientos de las Normas Internacionales ISO 9001 e ISO 14001 vigentes, así como del estándar OHSAS 18001, como objetivo estratégico y prioritario, encontrando sus fundamentos y compromisos en el cumplimiento de los siguientes puntos:

- Adoptamos la máxima que, siendo la calidad de nuestro servicio, el respeto y la protección del medio ambiente y la prevención de daños un factor clave y necesario para la supervivencia de nuestra organización, teniendo especial consideración en la disminución de materias primas empleadas, así como incidentes y siniestros con daños a terceros. Serán estos factores y su mejora continua responsabilidad de todas y cada una de las personas que integran la plantilla, asumiendo el permanente compromiso por el cumplimiento de los requisitos legales y reglamentarios aplicables, así como de otros requisitos que la organización suscriba. Por ello la Dirección dedicará los recursos necesarios para que, mediante la formación, puedan alcanzarse con éxito los Objetivos planteados.
- Proteger el medio ambiente y prevenir la contaminación mediante la identificación, evaluación y control de los aspectos ambientales derivados del desarrollo de nuestra actividad, priorizando sobre aquellos materiales más ecológicos y gestionando correctamente los residuos generados derivados de nuestras actividades.
- La Calidad, la Gestión Ambiental y la Seguridad y Salud Laboral se apoyan en un Plan de Mejora Continua tanto de los procesos de prestación del servicio como de la eficacia del Sistema de Gestión Integrado, en el que prevenir los errores sea un aspecto fundamental.
- Proyectar una imagen hacia el exterior de Organización respetuosa con el Medio Ambiente, con la seguridad y salud de los trabajadores y enfocada hacia una mejora de la satisfacción de los usuarios, para lo cual formaremos y sensibilizaremos al personal en esta materia, favoreciendo la participación activa.
- Aumentar el rendimiento y la eficacia general de la organización, teniendo en cuenta las necesidades de los clientes y la evolución que sufren las mismas. Para ello se revisará periódicamente la estrategia de la organización y el cumplimiento de los Objetivos, cuyo marco de referencia lo constituyen los principios adoptados en esta declaración.
- Comprometernos con la prevención de daños y el deterioro de la salud no sólo de los trabajadores propios sino de todos los grupos de interés relacionados con el trabajo bajo el control de AMETS, aportando los Recursos necesarios para, en primer término eliminar los riesgos laborales y en su defecto minimizarlos hasta considerarlos aceptables y, en último término proteger de los riesgos presentes.

Este compromiso exige actitudes de colaboración y participación a todos los niveles, y para ello, la información, comunicación y aumento de competencia del personal son indispensables.

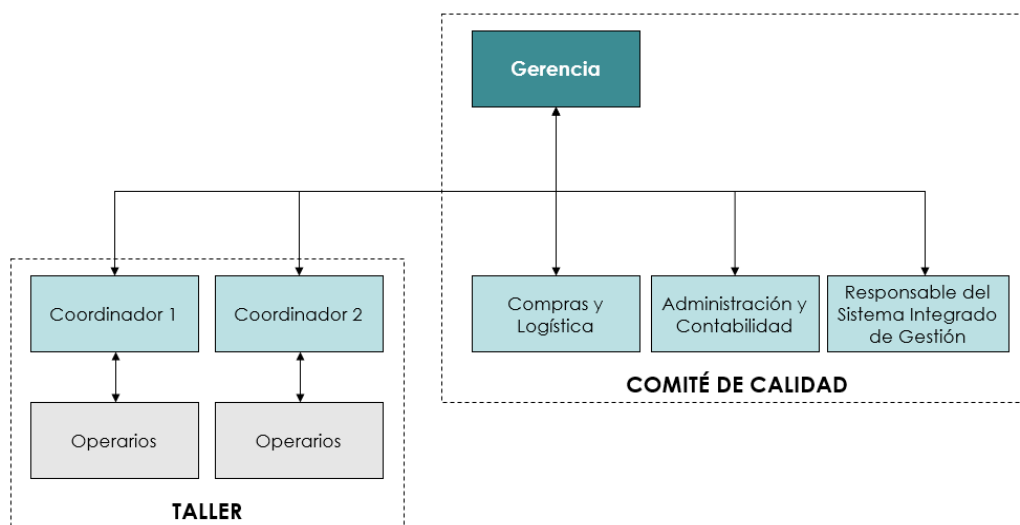
En Llodio, a 11 de abril de 2017

Alazne Aldaiturriaga
Gerente





4. Organigrama



5. Desempeño ambiental

5.1 Evaluación del cumplimiento de requisitos legales

Amets identifica, conoce y evalúa semestralmente el cumplimiento de los requisitos legales, reglamentación y otros requisitos aplicables y cumple con la legislación vigente de aplicación.

5.2 Objetivos y metas

➤ Renovación de certificación ambiental

En la actualidad, contamos con un sistema de gestión certificado por AENOR con fecha 22/04/2018, que integra procedimientos y registros de las normas ISO 9001:2015, ISO 14001:2015 y OHSAS 18001:2007

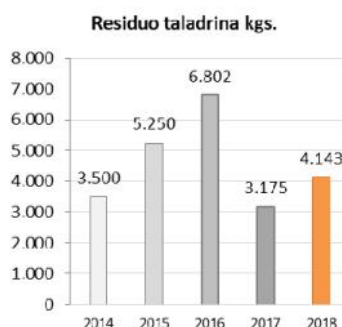
En relación a la publicación de las nuevas normas ISO 45001:2018, es necesario realizar trabajos de transición para la adaptación del sistema de gestión integrado, que está previsto comiencen en el año 2019, tras las formaciones correspondientes. Se espera por tanto, que la renovación de la certificación de seguridad se haga efectiva en el año 2020





- Mantener la generación de residuo de taladrina en valores constantes respecto al año 2017

Hay que tener en consideración que en la actualidad AMETS dispone de más maquinaria en uso, bien porque se ha activado la utilización de maquinaria que en periodos anteriores se encontraba parada, bien porque se ha realizado la compra de nuevas.



Para la consecución del objetivo se han llevado a cabo una serie de acciones planificadas cuyo estado se detalla a continuación:

- ✓ Concienciar al personal

Se han impartido charlas de concienciación al personal indicando; cómo aplicar el fluido de forma correcta, cierre correcto de los envases, vaciado por completo del envase, utilización de cantidades imprescindibles, etc.

Para motivar al personal, se ha comunicado, mediante indicadores, cómo han ido resultando los esfuerzos realizados para minimizar la cantidad de este residuo generado.

- ✓ Reducir las posibles pérdidas del residuo

Se han realizado controles semanales para revisar la concentración de taladrina saliente del depósito según planificación. Como resultado de estos controles, se ha ido ajustando el dosificador que permite añadir la cantidad justa de producto al agua.

Por otro lado, el plan de control de consumo de taladrina se está cumplimentando y tras su revisión, no se detectan fugas.

También se ha comprobado que los hábitos de trabajo son buenos; la taladrina se está aplicando de forma correcta, la boquilla y la manguera se están colgando debidamente, el bidón se está vaciando por completo, etc.



Tras la aplicación de las acciones descritas y como consecuencia de las mismas, la generación de residuo de taladrina ha aumentado un 5%, valor que consideramos constante. Teniendo en consideración este resultado y según reflejan las cifras, el objetivo se ha cumplido.



Se continuarán realizando controles, reajustando y aplicando siempre las cantidades adecuadas de taladrina, alargando así la vida útil del producto, generando un menor desgaste de herramienta y siendo más respetuoso con el medio ambiente.

5.3 Aspectos ambientales

Amets identifica los aspectos ambientales, y evalúa los mismos con la finalidad de estimar la importancia de los impactos sobre el medio ambiente y determinar los que resulten significativos. Para ello emplea los siguientes atributos:

- Naturaleza (N): Grado de toxicidad del aspecto, o de carácter perjudicial para el medioambiente, siendo "N" normal y "A" anormal
- Magnitud (M): La magnitud indica la dimensión cuantitativa del aspecto ambiental generado durante un año por las actividades, productos o servicios de la empresa.
- La evaluación final (EF) de cada aspecto ambiental se calcula mediante la fórmula siguiente (EF = Naturaleza + Magnitud)

En función del valor de la evaluación final del aspecto medioambiental, se obtiene su nivel de significancia entrando en la siguiente tabla.

ASPECTO SIGNIFICATIVO	22 ≤ EF ≤ 30
ASPECTO NO SIGNIFICATIVO/ TRIVIAL	EF ≤ 21





5.3.1 Consumos: recursos naturales

De la evaluación anual del desempeño de los aspectos ambientales, presentamos a continuación los consumos relativizados a cierre del año 2018

DESCRIPCIÓN DEL ASPECTO	SIGNIFICANCIA	PROMEDIO MENSUAL	
		2018	2017
AGUA	TRIVIAL	0,50	3,88
ELECTRICIDAD	SIGNIFICATIVO	4.639,43	4.570,241
GAS	SIGNIFICATIVO	1.773,31	1.120,78
JABONES	TRIVIAL	2,69	1,93
PILAS	TRIVIAL	1.789,83	1.923,66
FLUORESCENTES	TRIVIAL	528,81	916,03
PAPEL	TRIVIAL	2.440,68	2.290,08
TONER	TRIVIAL	162,71	412,21
TALADRINA	MODERADO	44,84	48,25
ACEITE LUBRICANTE	TRIVIAL	14,57	15,68
BOMBONA SOLDADURA	TRIVIAL	81,36	137,40
ABSORBENTE - SEPIOLITA	TRIVIAL	1.952,54	2.198,47
PAPEL ABSORBENTE	TRIVIAL	1.220,34	1.374,05
CAJAS EMBALAJE	TRIVIAL	34,75	14,55
PALETS	TRIVIAL	4,48	2,89
PAPEL BURBUJA	TRIVIAL	0,36	0,34

ANÁLISIS DEL LOS CONSUMOS DE ASPECTOS SIGNIFICATIVOS:

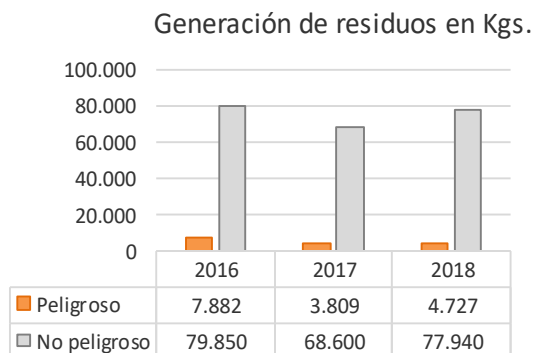
Como resultado de la evaluación de aspectos, el consumo de electricidad y gas se convierte en significativo para Amets. Se establecerán objetivos medioambientales en el ejercicio 2019 para el control de dichos aspectos y poder así establecer medidas de ahorro sobre los mismos.

Además seguimos apostando por reducir el papel utilizado mediante la digitalización y el uso de las nuevas tecnologías como el servicio de mail por el que las comunicación (envío de nóminas, facturas, etc.) se realizan por vía electrónica en lugar de por el correo tradicional y/o fax.



5.3.2 Residuos

Durante el año 2018 se han gestionado 82.667 kgs. de residuos a través de gestores autorizados por la comunidad autónoma correspondiente. El desglose ha sido el siguiente:



Como se puede observar en el gráfico superior, en términos generales, la generación de residuos ha aumentado. No obstante, considerando los datos relativizados, podemos decir que se está manteniendo en valores constantes.

En la tabla inferior se detallan los principales residuos generados y las cantidades relativizadas de los dos últimos años.

DESCRIPCIÓN DEL ASPECTO	SIGNIFICANCIA	PROMEDIO	
		2018	2017
PILAS	TRIVIAL	1,39	1,38
TÓNER IMPRESIÓN	TRIVIAL	284,75	412,21
TALADRINA	SIGNIFICATIVO	1,72	1,63
ACEITE USADO	SIGNIFICATIVO	3,77	2,36
ENV. METAL CONTAMINADO	SIGNIFICATIVO	2,29	1,98
PLÁSTICO CONTAMINADO	MODERADO	4,60	8,18
ABSORBENTE	MODERADO	0,90	0,82
CHATARRA HIERRO	TRIVIAL	14,30	15,12
CHATARRA INOX.	MODERADO	3,47	3,32



ANÁLISIS DEL LOS RESIDUOS DE ASPECTOS SIGNIFICATIVOS:

Como resultado de la evaluación de residuos generados, varios aspectos han resultado significativos. Se establecerán objetivos medioambientales para que la generación de estos residuos esté controlada y en la medida de lo posible no aumente y/o se reduzca.

Se continuará incidiendo en no mezclar residuos peligrosos y no peligrosos, utilizando contenedores y áreas destinadas a cada residuo y en la separación selectiva de los envases y embalajes en función del tipo de material (papel y cartón, vidrio, plástico) aumentando las posibilidades de valorización de los residuos.

5.3.3 Emisiones

No se disponen de equipos especialmente contaminantes cuyas emisiones sea necesario controlar, mas halla de los propios controles legales.

Las inspecciones de este tipo son las habituales de ITV, ya que son básicamente del vehículo de empresa. Asimismo se realizan mediciones de Ruido en las instalaciones de Amets, para verificar, que estamos dentro de los valores límites estipulados. No hay ningún otro equipo que pueda generar riesgo por emisiones no controladas.

La última evaluación de ruido interno se llevó a cabo en el año 2017, tras los movimientos de maquinaria acontecidos y la incorporación de nueva. Los resultados muestran que a pesar de no superar los valores límite de exposición, el riesgo es moderado en alguna zona, por lo que todos los trabajadores y cualquier persona ajena a Amets que acuda a nuestras instalaciones deberá utilizar protectores auditivos.

	Hipoacusia	Trauma sonoro	Riesgo	Riesgo con atenuación
PABELLÓN 1	80,50	99,40	Tolerable	Trivial
PABELLÓN 2	74,90	94,40	Trivial	Trivial
PABELLÓN 3	82,30	98,60	Tolerable	Trivial
PABELLÓN 4	86,70	101,80	Moderado	Trivial
OFICINA	58,10	82,10	Trivial	Trivial

En lo referente al nivel de ruido externo, la última evaluación se realizó hace 5 años. Entonces se concluyó que los ruidos producidos durante el día no producían molestias a ningún punto circulante de acuerdo a lo establecido en la Ordenanza Municipal de Ruidos y Vibraciones de Llodio.

Se han analizado los resultados de la evaluación de ruido interno para evaluar la necesidad de realizar o no una nueva evaluación de ruido externo. Se ha concluido como no necesaria la realización de mediciones adicionales, ya que los resultados obtenidos en la evaluación de ruido interno hace 5 años son similares a los obtenidos este año.



5.3.4 Condiciones ambientales

Si bien en la última evaluación, realizada en el año 2014, destacó la buena iluminación gracias a los lucernarios, en el año 2018 se ha realizado una nueva evaluación motivada por los movimientos de maquinaria acontecidos durante los últimos años.

Tras el estudio y con afán de mejorar la iluminación artificial, se sustituyeron el 100% de los focos del taller por tecnología LED. Durante el año 2019 está previsto una nueva evaluación para valorar este importante cambio.

También se ha realizado según estaba previsto una evaluación de temperatura y humedad con unas condiciones exteriores desfavorables. Gracias a los paneles radiantes dispuestos en los cuatro pabellones, la temperatura interior se mantiene constante y en valores que consideramos óptimos 18° - 20°

5.4 Accidentes y situaciones de emergencia

No se tiene conocimiento de haberse producido ningún accidente/ incidente de tipo medio ambiental en las instalaciones de Amets. Si bien, se han emitido comunicaciones internas para informar sobre la necesidad de comunicar cualquier tipo de accidente/ incidente que se produzca, marcando las pautas, sobre lo que se ha de comunicar (derrames, fugas, incendios, manchas en el suelo, etc.)

Desde el inicio de la implantación de la gestión ambiental en el año 2014 se han realizado simulacros de emergencia relacionados con el almacenamiento de mercancías peligrosas, siendo el más común los derrames.

5.5 Repercusiones ambientales de nuevos productos o materias primas

Durante el año 2018 no se han adquirido ni utilizado nuevos productos o materias primas que puedan tener repercusión en materia medioambiental.



Las Buenas Prácticas ambientales son una eficaz herramienta para la minimización del impacto ambiental negativo que producen los productos y procesos de Amets sobre el medio ambiente.

Por eso Amets se involucra en formar e informar a sus empleados en la gestión de residuos y buenas prácticas ambientales en oficinas y taller.

